

TVO : Guide de l'utilisateur



Bienvenue dans le monde de **TVO**, un utilitaire facilitant l'accès aux émissions audio et vidéo diffusées en streaming. Vous pouvez, avec une interface simplifiée, regarder et enregistrer, non seulement les directs proposés par votre fournisseur d'accès internet ou par certains sites, mais aussi les rediffusions des grandes chaînes, les célèbres "replay ou catch-up".

Créé par **Pascal**, cet outil est à l'image du web et reste en constante évolution, cherchant toujours à explorer de nouvelles voies dans le domaine du multimédia. L'auteur est également le créateur du programme **Encodage**.

<http://www.encodage.org>



Important !

TVO est un logiciel distribué gratuitement. Il est proposé en l'état et n'est, en aucun cas, garanti contre de possibles dysfonctionnements.

SOMMAIRE

	Page
INTRODUCTION	
A. Présentation	2
B. TVO en image	3
FONCTIONNALITES	
A. La Lecture	4
a. Généralités	4
b. Web TV : TVO TV, TV des FAI et TNT	5
c. Radios	8
d. Podcasts	8
e. Replay ou catch-up TV	8
B. Les Enregistrements	9
C. Le Traitement post-téléchargement	10
D. Le Guide des programmes TV	11
LA BOITE A OUTILS	
A. L'onglet "Téléchargement"	12
B. L'onglet "Traitement"	13
C. L'onglet "Assemblage"	13
D. L'onglet "MédiaInfo"	14
E. L'onglet "Transférer"	14
F. L'onglet "Options"	15
PERSONNALISER TVO	
A. Web TV	17
B. Radios	19
C. Podcasts	20
D. TNT	21
ANNEXE	
A. Prérequis d'utilisation	23
B. Version Setup	23
C. Raccourcis clavier pour TVO	24
D. Raccourcis clavier pour Mplayer	24
E. Guide en Vidéos	25

INTRODUCTION

A. Présentation

TVO est une application **portable en version ZIP⁽¹⁾** ou en **version Setup⁽¹⁾** intégrant les outils nécessaires à la lecture et à l'enregistrement des vidéos et audio proposées par les "replay TV" suivantes :

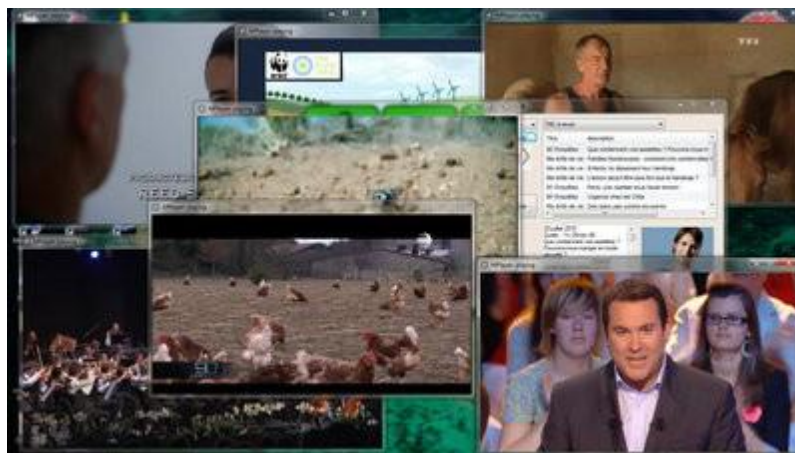
- TF1, Pluzz, Canal+, France 5, M6, Arte, Arte Live Web, Direct 8, W9, TMC, NRJ 12, Gulli, Histoire, Medici, Canal D, Historia, Ztélé, TSR, et bien d'autres...
- **S'ajoutent également des "Web TV"** (TV sur ordinateur du FAI), des podcasts, quelques "Web TV" disponibles en live (TVO TV), des webcams et des radios françaises et étrangères.

Par le travail des membres de TVO, ces listes de flux vidéo et audio sont en constante évolution.

Mais il est également possible avec TVO :

- De créer ses propres chaînes et playlists avec Dailymotion ou YouTube et de les intégrer relativement facilement à l'interface de TVO.
- De télécharger des flux en provenance d'adresses copiées se trouvant dans la barre du même nom d'un navigateur (pratique pour Wat, YouTube, Dailymotion, Arte Live...).
- De stopper et reprendre un enregistrement.

De nombreuses améliorations sont à l'étude et de nombreuses choses restent à imaginer.



Il n'y a pas de montage dans cette capture d'écran !

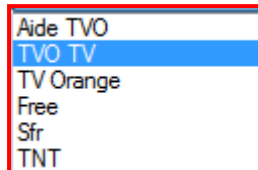
(1) La version ZIP ne laisse pas de trace sur le système hôte, et la version Setup simplifie l'installation pour les novices. La version Setup ne laisse pas plus de trace que la version portable, aucune influence sur votre système, pas de nouvelle dll enregistrée dans le répertoire de Windows, pas de fichier écrasé et aucun risque d'instabilité.

TVO en image

Sélection source Flux



Filtre niveau 1



Filtre niveau 2



Accès au guide des programmes TV



Résultat des filtres



Résumé, détail de la chaîne ou programme sélectionné (TF1 dans cet exemple)

Boîte à outils



Enregistrer le programme choisi

Figer la fenêtre au premier plan

Accès à ce guide d'utilisation

Permet d'actualiser la fenêtre "résultat des filtres"

Logo de la chaîne sélectionnée

Visible en mode Replay

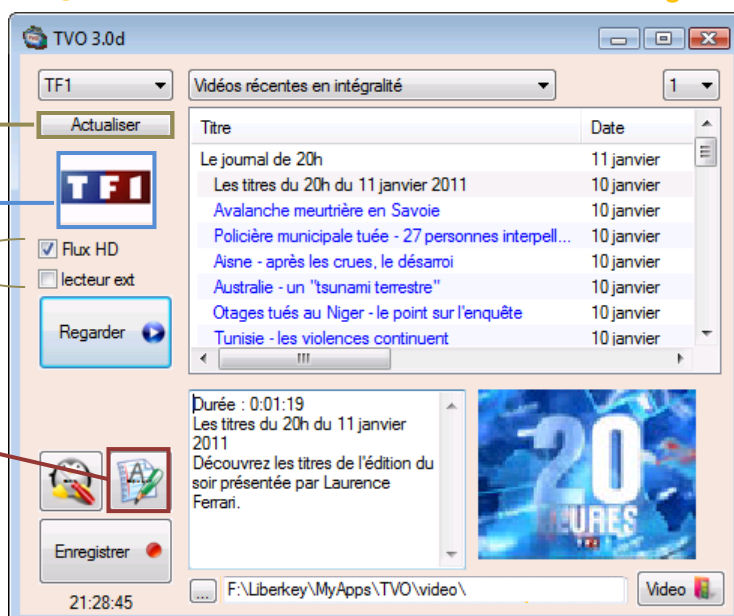
Flux HD = si dispo

Lecteur ext = visualiser avec un lecteur extérieur

Récupère dans le presse-papier l'URL du flux pour un téléchargement extérieur

Changer de répertoire de destination des enregistrements (exemple de chemin spécifique)

Accès au répertoire des enregistrements



FONCTIONNALITES

A. La Lecture

a. Généralités

La lecture de ces vidéos peut s'effectuer en direct, sans enregistrement préalable, avec le lecteur embarqué dans la distribution de TVO : Mplayer.



Depuis la version 2.0 de TVO, VLC peut être paramétré en 1^{er} lecteur et remplacer ainsi le lecteur interne.

Un second lecteur peut être paramétré dans la boîte à outils pour la lecture des WMV (Pluzz, France 5...) et dans ce cas précis, un système intermédiaire de décodage n'étant pas nécessaire le déplacement dans le flux vidéo est alors possible.



A noter Des lecteurs comme The KMPlayer ou Windows Media Player se comportent très bien dans ce mode, VLC par contre est un peu moins bon...

Les + de MPlayer



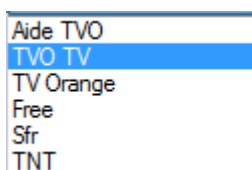
Il est à l'origine, un lecteur vidéo léger sous GNU/Linux. Son portage sous Windows n'utilise pas les codecs préinstallés sur la machine mais sa propre bibliothèque compilée dans l'exécutable ou contenue dans le sous-répertoire codecs. Ce lecteur est reconnu pour sa grande compatibilité. En effet, il supporte plus de 192 codecs audio et 85 codecs vidéo. Contrairement aux autres, parcourir une vidéo mal indexée ou ne disposant pas de Time-code ne pose pas de problème avec MPlayer.

Le - de MPlayer

MPlayer n'est pas fourni avec une interface graphique. Etant exécuté en ligne de commande, le contrôle de la lecture peut s'effectuer au moyen de commande clavier. Un récapitulatif des raccourcis clavier se trouve en annexe de ce guide.

b. Web TV : TVO TV, TV des FAI et TNT

La web TV de TVO permet de visualiser les programmes en direct. Vous y trouvez actuellement 4 grandes familles :

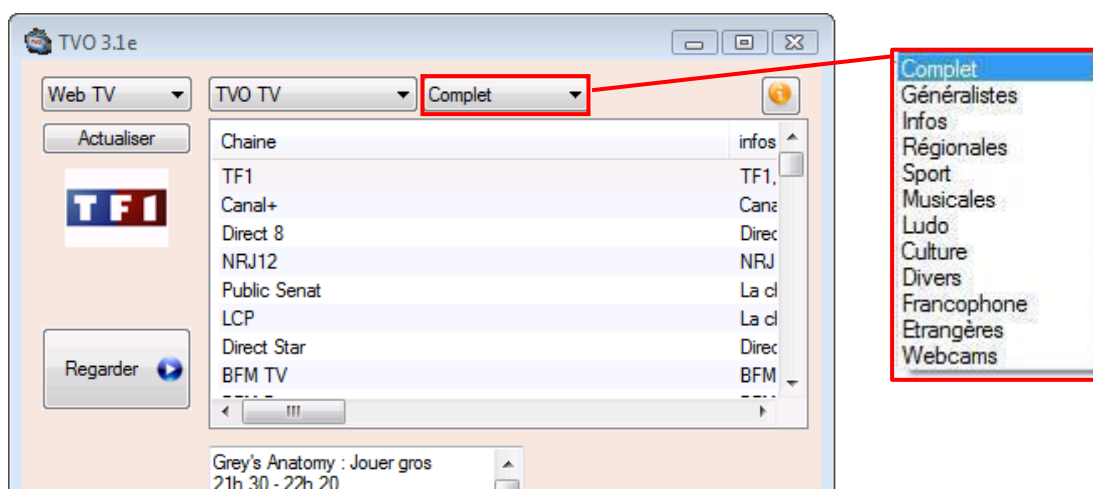


- Aide TVO : utilisation de TVO en vidéo.
- TVO TV : direct **accessible à tous** les internautes, suivant sa **géolocalisation** certains directs ne sont pas accessibles.
- FAI : accessible uniquement à leurs abonnés.
- TNT : accessible sous réserve d'avoir la TNT dans sa ville et d'avoir un tuner TNT avec des drivers BDA installés sur son ordinateur et cela nécessite d'avoir VLC en lecteur principal.



TVO TV

Le filtre 2 permet d'affiner les catégories des chaînes par thématique.



Les chaînes de TV en direct grâce à votre FAI (Fournisseur d'Accès à Internet)

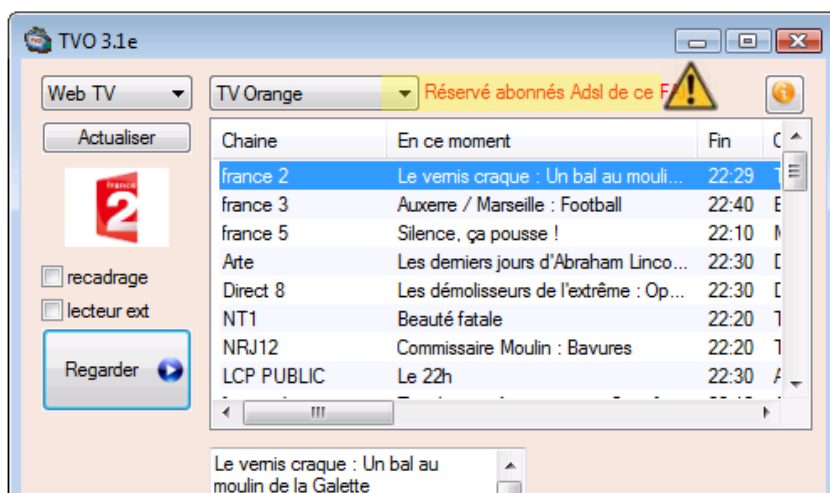
TV Orange, c'est environ 40 chaînes en streaming.

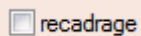


Ces chaînes sont **réservées** uniquement aux abonnés d'**Orange**.

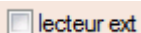


Vous êtes chez un ami qui est abonné à Orange, vous pouvez accéder aux chaînes.





Cocher cette option et vous supprimerez automatiquement les bandes noires pour les émissions diffusées dans un format différent du "4/3". Cela permet d'avoir une image bien cadrée et entière dans Mplayer.



Cocher cette option pour afficher la chaîne sélectionnée dans un lecteur autre que Mplayer. Voir la configuration dans la boîte à outils onglet "options" en pages 15 et 16.

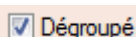
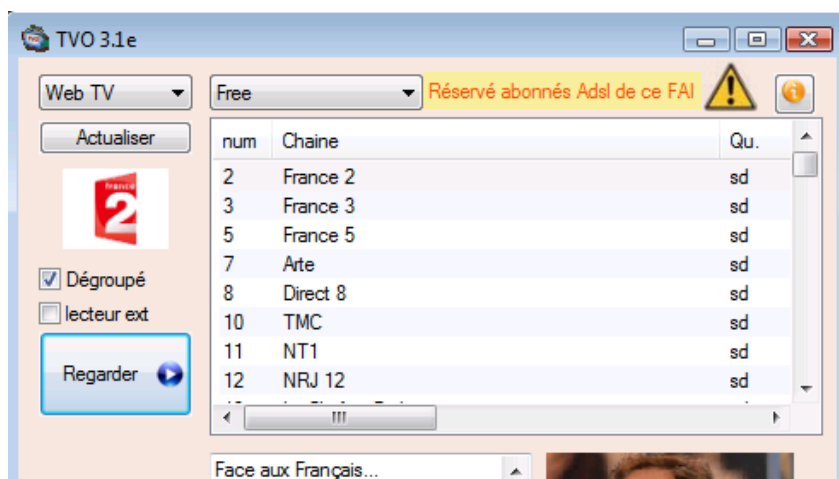
Free, c'est plus de 100 chaînes de bonne qualité de standard à Haute Définition. (sous réserve de débit suffisant 6Mb/s pour des chaînes HD)



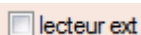
Ces chaînes sont **réservées** uniquement aux abonnés de **Free**.



Vous êtes chez un ami qui est abonné à Free, vous pouvez accéder aux chaînes.



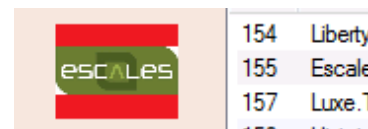
Décocher cette option si vous êtes en zone non-dégroupée et vous aurez accès à 19 chaînes en qualité streaming.



Cocher cette option pour afficher la chaîne sélectionnée dans un lecteur autre que Mplayer. Voir la configuration dans la boîte à outils onglet "options" en pages 15 et 16.



Nota : N'oubliez pas que certaines chaînes payantes sont accessibles. Elles sont identifiables au logo de la chaîne encadré en rouge.



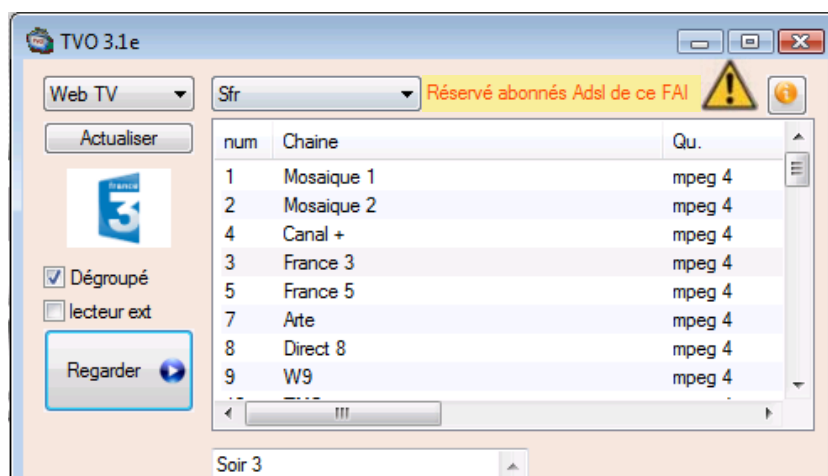
SFR, c'est plus de 50 chaînes de bonne qualité. (sous réserve de posséder une box dernière génération)

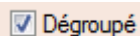


Ces chaînes sont **réservées** uniquement aux abonnés de **SFR**.



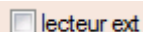
Vous êtes chez un ami qui est abonné à SFR, vous pouvez accéder aux chaînes.





Dégroupé

Décocher cette option si vous êtes en zone non-dégroupée ou possesseur d'une "ancienne" box et vous aurez accès à 19 chaînes en qualité streaming.



lecteur ext

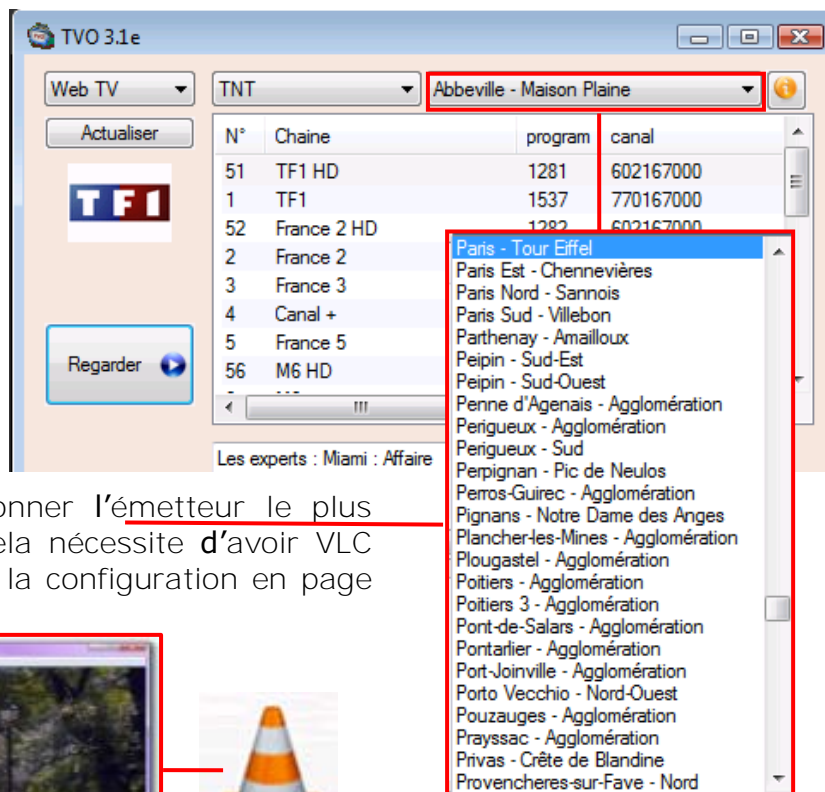
Cocher cette option pour afficher la chaîne sélectionnée dans un lecteur autre que Mplayer. Voir la configuration dans la boîte à outils onglet "options" en pages 15 et 16.

Les chaînes TNT (Télévision Numérique Terrestre)

Toutes les chaînes TNT standard et HD sont accessibles, si vous avez la couverture TNT dans votre ville et un tuner TNT avec les drivers BDA installés sur votre ordinateur.



Ces chaînes sont accessibles par les frontaliers (proches des frontières françaises).



N'oubliez pas de sélectionner l'émetteur le plus proche de chez vous. Cela nécessite d'avoir VLC en lecteur principal. Voir la configuration en page 15.



c. Radios

Filtre radios par continent

Afrique
Amérique
Antarctique
Asie
Europe
Océanie

Filtre par pays et classement alphabétique des radios

France, R
France, S
France, T
France, U
France, V
France, W
France, X
France, Y
France, Z
Germany, 1...
Germany, A
Germany, B
Germany, C
Germany, D
Germany, E
Germany, G
Germany, H
Germany, J
Germany, K
Germany, M

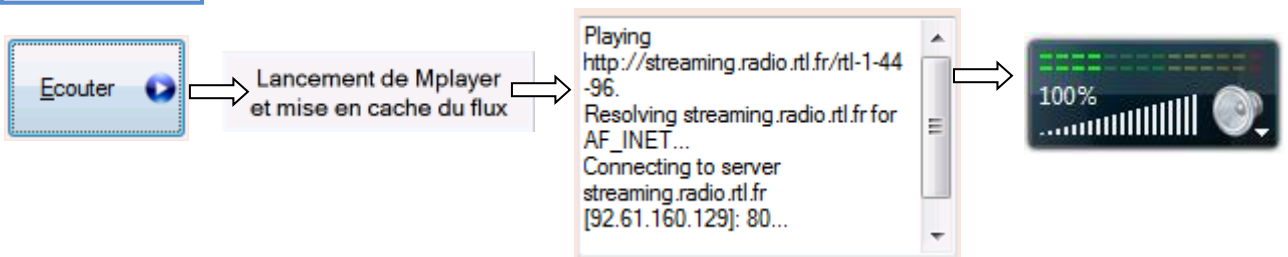
Radio: Europe France, R

Actualiser

Ecouter

N°	Station	Site
172	RTL	www.rtl.fr
173	RTL2	www.rtl2.fr
174	RTL L'équipe	http://radio.rtl-lequipe.fr
175	RTS FM 80's	www.rtsfm.com
176	RTS FM Classic	www.rtsfm.com
177	RTS FM Dance	www.rtsfm.com
178	Rupture FM Congo	www.cercle-larupture.com/home/radio-r
179	RVA	www.radorva.com

Réglage du volume sonore



d. Podcasts

Plusieurs types de podcasts sont disponibles dans TVO : l'audio, la vidéo et les sites d'hébergement vidéo.

Podcasts: Aïo Cine Bandes Annonces

Complet

Titre Date

L'Entente d'icore Bande-annonce dim 9 j

Au-delà Bande-annonce VO mer 12 j

Le Transito Bande-annonce mar 21 j

Africa United Bande-annonce VO mar 30 j

Prophétie interdite Bande-annonce mar 30 j

Gigolo Bande-annonce lun 20 j

La Bama Bande-annonce VO mer 25 j

Regarder

Enregistrer

23:36:18

E:TVTV à la demande: L'Entente d'icore Bande-annon Video

Podcasts: Europe1 Europe 1 matin - Benjamin Pétrov

Complet

Titre Date date_fr

Le 04h30 - 06h30 du 14/01/11 ven 14 janv, 2011 04:30 20110114

Le 04h30 - 06h30 du 13/01/11 jeu 13 janv, 2011 04:30 20110113

Le 04h30 - 06h30 du 12/01/11 mer 12 janv, 2011 04:30 20110112

Le 04h30 - 06h30 du 11/01/11 mar 11 janv, 2011 04:30 20110111

Le 04h30 - 06h30 du 10/01/11 lun 10 janv, 2011 04:30 20110110

Le 04h30 - 06h30 du 07/01/11 ven 7 janv, 2011 04:30 20110107

Le 04h30 - 06h30 du 06/01/11 jeu 6 janv, 2011 04:30 20110106

Ecouter

Enregistrer

23:41:23

E:TVTV à la demande: Le 04h30 - 06h30 du 14-01-11 Video

e. Replay ou catch-up TV

Cette liste évolue avec le temps en nombre et en accessibilité. Suite à des modifications des diffuseurs, la connexion peut devenir impossible.

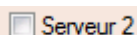


N'hésitez-pas à nous le signaler sur le forum dans le sujet ouvert à cet effet.

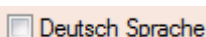


Accessible à tous les internautes mais **suivant sa géolocalisation**, certains replay ne sont pas accessibles.

Sur certains replay, des options peuvent apparaître comme par exemple :



Pour M6 : **cette case ne s'adresse qu'aux** Freenautes. Si des lenteurs apparaissent (dus au serveur principal), cochez cette case.



Pour Arte7+ : cocher cette case pour accéder au programme en langue allemande.

B. Les Enregistrements

TVO possède un gestionnaire de téléchargement permettant de gérer la liste des flux dont vous avez demandé l'enregistrement.



⇒ Recherche du flux ⇒



4 états possibles :

- **Traitement**, voir ci-après "C. Le Traitement post-téléchargement".
- **Terminé**, le téléchargement est fini.
- **Incomplet**, le téléchargement est interrompu suite à la fermeture inopinée du serveur, par exemple, peut être repris et contrôlé avec un fichier "Log" qui permet d'obtenir des informations sur les enregistrements effectués et de repérer où se trouvent de possibles erreurs.
- **En cours**, le % correspond à la progression du téléchargement depuis son lancement et sa durée de temps approximative restante.

Un système de file d'attente, avec un quota paramétrable dans la boîte à outils, évite de surcharger votre connexion internet.

Vous pouvez, à tout moment, interrompre et reprendre un téléchargement afin de libérer votre bande passante.

Vous avez, avec l'option "Dodo Après !", la possibilité d'activer une mise en veille de votre ordinateur dès la fin de vos téléchargements (mode veille prolongée de Windows).

A Noter : Le répertoire de stockage et le nom des enregistrements sont directement modifiables par l'interface principale.



A la fin d'un enregistrement, il est possible de ne pas effectuer de traitement du fichier récupéré. Cette étape peut être désactivée par l'onglet "Options" en page 14.

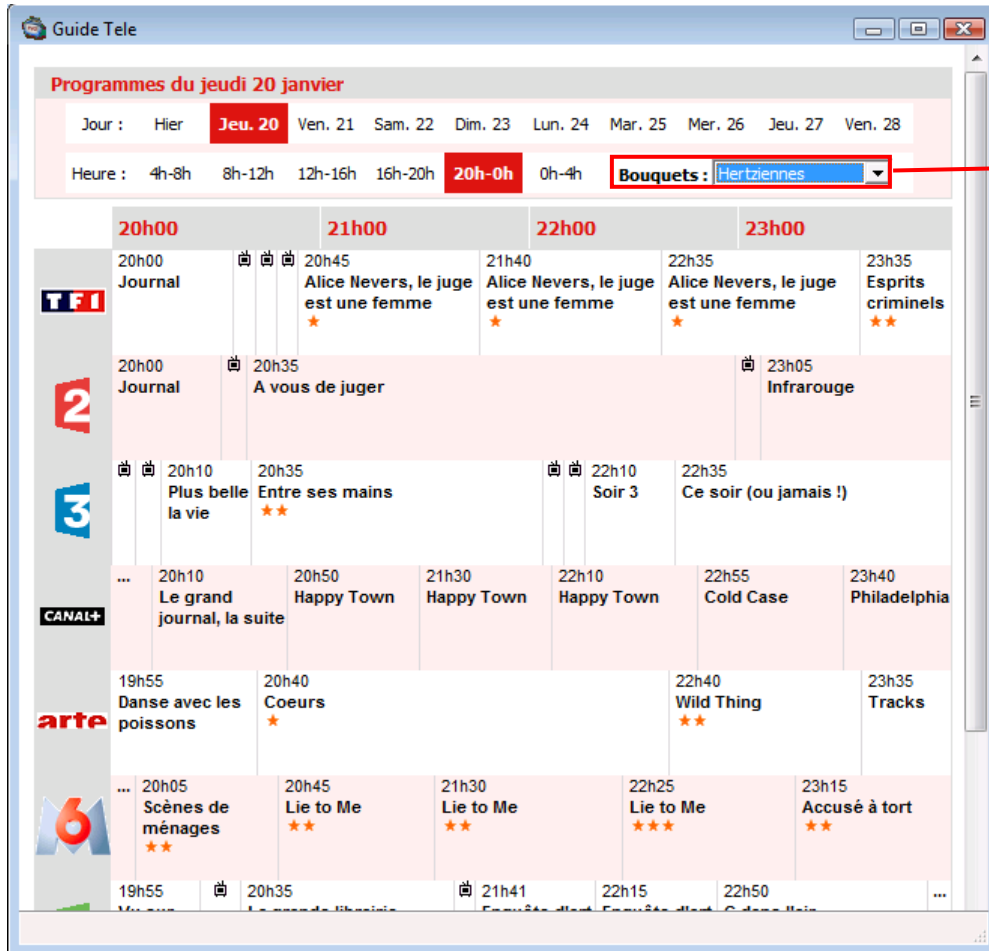
C. Le Traitement post-téléchargement

Afin de simplifier la lecture de vos vidéos ainsi récupérées, TVO intègre un système de traitement automatique (désactivation possible dans la boîte à outils) permettant de "normaliser" les fichiers téléchargés.

- Ainsi pour les WMV (Pluzz, France 5, Web TV Orange) :
 - ✓ Une indexation est effectuée permettant un "déplacement" dans la vidéo pendant la lecture (fonction "seek") et ce, quel que soit le lecteur.
 - ✓ Les flux en doublon (flux bas débit) sont alors supprimés afin **d'optimiser** la taille du fichier final.
- Pour les flux en H264/ACC, 3 options sont possibles :
 - ✓ **Pas de traitement, les flux restent dans leur container d'origine** (FLV la plupart du temps).
 - ✓ Encapsulage en MP4 (facilitant la lecture sur certains lecteurs externes : Ps3, Ipod, etc.).
 - ✓ Encapsulage en MKV (pour adopter la dernière norme Divx HD et tout matériel compatible avec).

D. Le Guide des programmes TV

Le programme TV est **accessible** à partir de ce bouton  et visible uniquement lorsque vous êtes dans le **menu Web TV**.



Guide Tele

Programmes du jeudi 20 janvier

Jour : Hier **Jeu. 20** Ven. 21 Sam. 22 Dim. 23 Lun. 24 Mar. 25 Mer. 26 Jeu. 27 Ven. 28

Heure : 4h-8h 8h-12h 12h-16h 16h-20h **20h-0h** 0h-4h Bouquets : Hertziennes

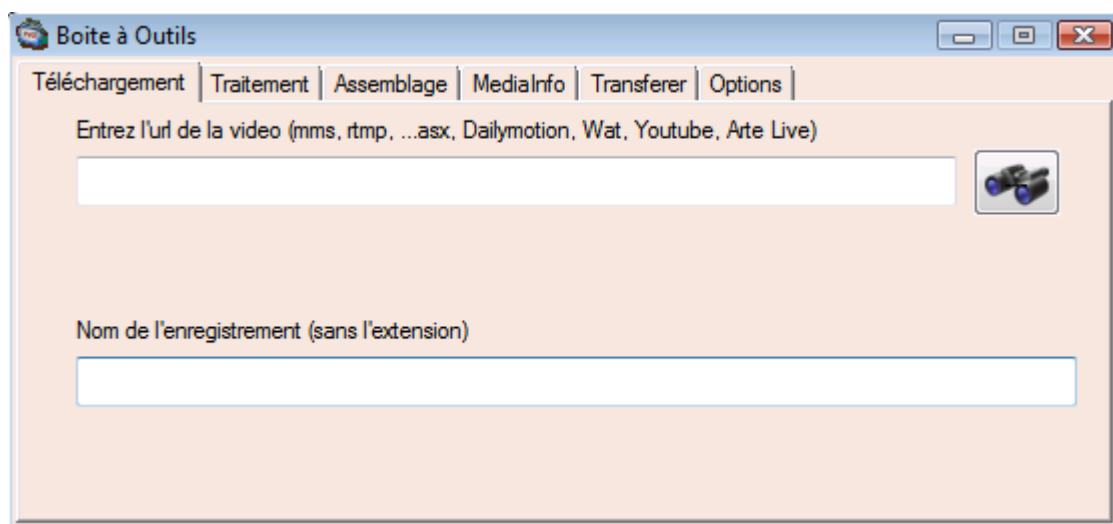
	20h00	20h00	20h45	21h00	21h40	22h00	22h35	23h00	23h35
TF1	Journal		Alice Nevers, le juge est une femme		Alice Nevers, le juge est une femme		Alice Nevers, le juge est une femme		Esprits criminels
2	Journal		A vous de juger						Infrarouge
3	Plus belle la vie		Entre ses mains		Soir 3		Ce soir (ou jamais !)		
CANAL+	Le grand journal, la suite		Happy Town		Happy Town		Happy Town		Cold Case
									Philadelphia
arte	Danse avec les poissons		Coeurs				Wild Thing		Tracks
6	Scènes de ménages		Lie to Me		Lie to Me		Lie to Me		Accusé à tort

Hertziennes

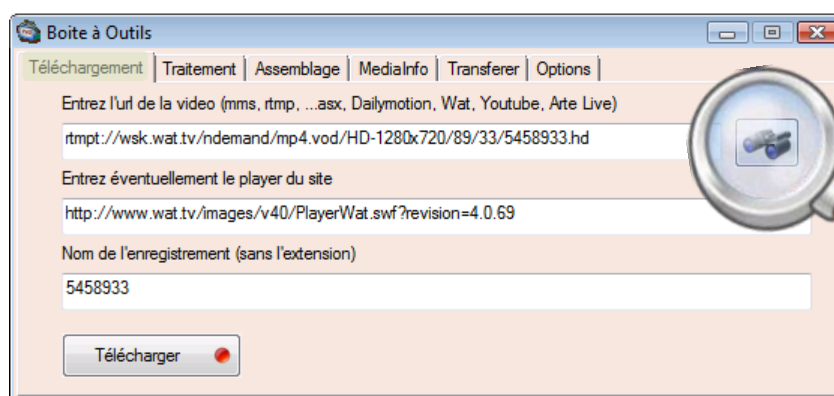
- TNT
- Câble / Sat
- Chaînes Etrangères
- Canal Sat
- Films
- Sport
- Musique
- Feuilleton
- Jeunesse
- Documentaire
- Freebox


Grâce au filtre intégré, vous affinez votre recherche

LA BOITE A OUTILS



A. L'onglet "Téléchargement"



 Recopie l'adresse de la page active de votre explorateur internet d'un simple clic sur ce bouton

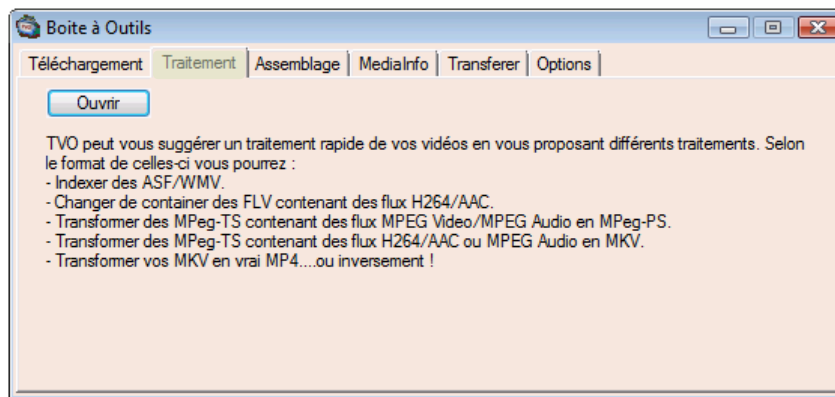
A partir de cet onglet, on peut lancer manuellement le téléchargement d'un flux avec un simple copier/coller de l'adresse de celui-ci avec l'utilitaire le mieux approprié.

- Msdl, pour les flux diffusés par le protocole http ou mms.
- RtmpDump, pour les flux diffusés via les protocoles Rtmp.

Dans ce même onglet, vous pouvez aussi :

- Entrer l'URL de la page d'une vidéo diffusée sur Youtube.
- Entrer l'URL de la page d'une vidéo diffusée sur Arte Live Web et absente dans TVO.
- Entrer l'URL de la page d'une vidéo diffusée sur TF1 ou Wat.tv et absente dans TVO.

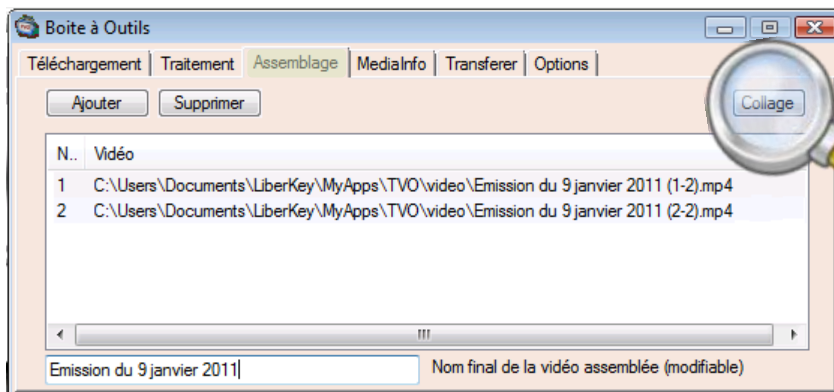
B. L'onglet "Traitement"



Il propose :

- **L'indexation et le nettoyage d'un ASF/WMV.** Ce système intègre maintenant un nouveau processus permettant une meilleure compatibilité avec quelques lecteurs récalcitrants (le WDTV par exemple).
- **L'encapsulation d'un :**
 - ✓ FLV (H264/AAC) en MKV.
 - ✓ Mpeg-Ts flux Vidéo/Audio Mpeg en Mpeg-Ps.
 - ✓ Mpeg-Ts flux H264/AAC ou Mpeg Audio en MKV.
 - ✓ MKV en MP4 ou inversement.

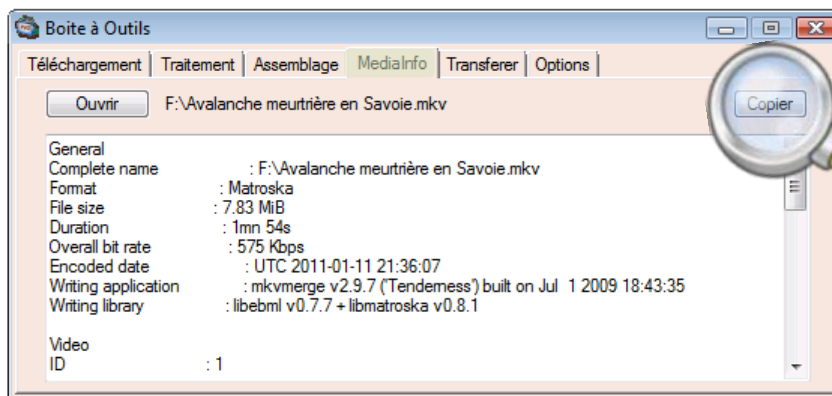
C. L'onglet "Assemblage"




**Lancer le collage
en appuyant sur
ce bouton**

Il permet d'assembler une série de vidéos de même format (MKV, MP4, WMV/ASF). Certains sites diffusent l'intégrale d'émissions sous forme de chapitres (TF1, Canal+,...). Ce système, simple et rapide, vous permettra de reformer en un seul fichier la totalité de votre émission.

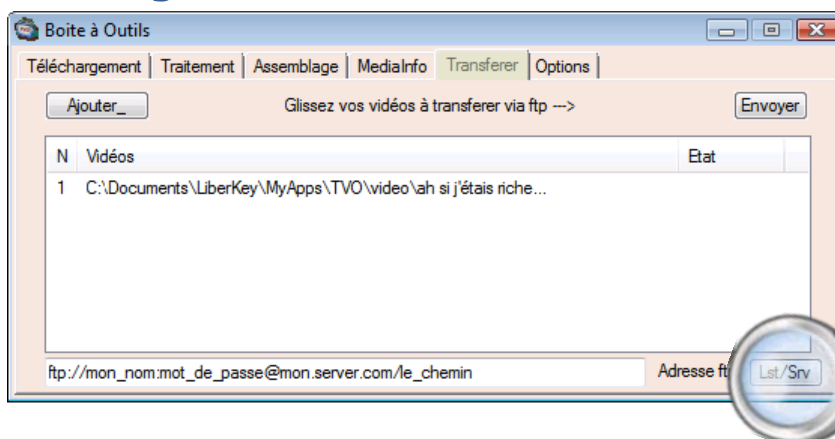
D. L'onglet "MédiaInfo"



Pour copier vers le presse-papier, appuyer sur ce bouton

Cet onglet vous donne accès aux informations techniques d'une vidéo (intéressant en cas de problème ou en vue d'un ré-encodage).

E. L'onglet "Transférer"

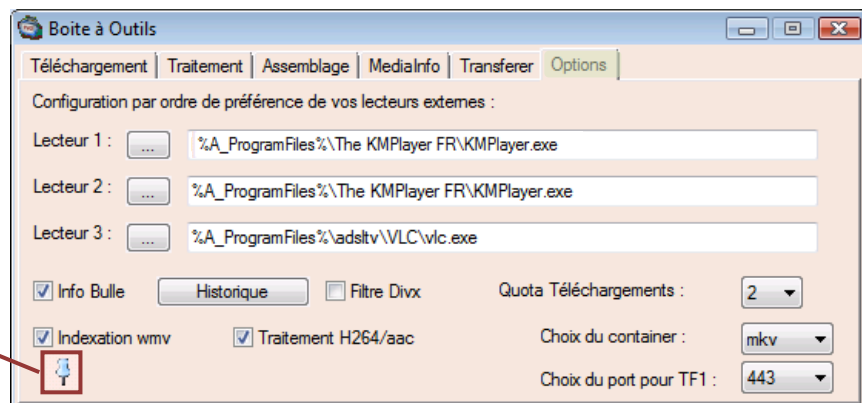


Pour actualiser la liste qui est sur le serveur ftp, appuyer sur ce bouton

Utilisable pour transférer des fichiers à travers un protocole de transfert de fichiers (FTP). Le FTP, est destiné à l'échange de fichiers sur un réseau. Il permet, depuis un ordinateur, de copier des fichiers vers un autre ordinateur du réseau.

F. L'onglet "Options"

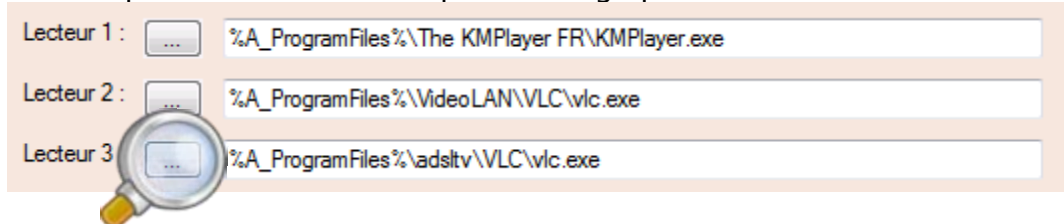
**Figurer la fenêtre
au premier plan**



Ce dernier onglet permet de définir quelques options stratégiques de TVO.



Cette copie d'écran affiche le paramétrage par défaut.



Cliquer ici pour changer de lecteur externe. Les lecteurs externes sont à classer par ordre de préférence.



Pour afficher la TNT, c'est là qu'il faut configurer VLC.

Quota Téléchargements :



Cliquer ici pour paramétrer le nombre de téléchargements simultanés (paramétrage de 1 à 9, par défaut 2).



Indexation wmv

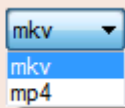
Case à cocher pour valider l'option d'indexation automatique des vidéos WMV/ASF.



Traitement H264/aac

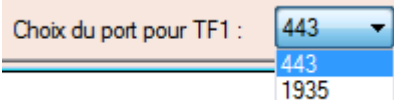
Case à cocher pour valider l'option de ré-encapsulation des vidéos en H264/AAC.

Choix du container :



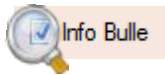
Choisir ici le type de container mkv ou mp4 pour cet encapsulage.

Choix du port d'entrée pour TF1 (facultatif).

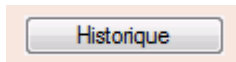
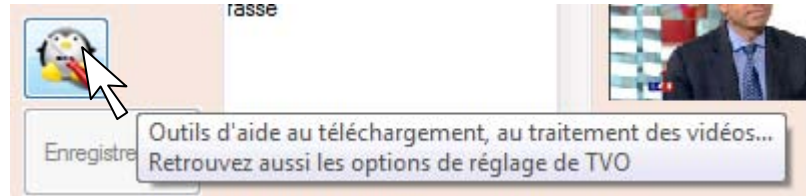




Case à cocher pour valider l'option de l'utilisation du "Filtre Divx" H264/aac ou celui que MPlayer utilise en codec interne qui dépend de certains systèmes.



Case à cocher pour valider l'option de l'apparition de l'info Bulle par le pointeur de la souris.



Cliquer sur le bouton, ci-dessus, pour afficher l'historique des enregistrements.



Ne sont visibles que les enregistrements effectués à partir du bouton principal 

Exemple :

lundi 10 janvier 2011 01:05 1 m6_capital_98044_090120112045.flv m6 COMPLET

PERSONNALISER TVO

Il est possible de rajouter vos flux préférés aux listes existantes, voici comment faire :

Il vous suffira d'un simple éditeur type Notepad pour les réaliser.



Cela nécessite toutefois une recherche personnelle sur les flux et un peu d'expérience en programmation html pour comprendre ce qui suit.

A. Web TV

Rajouter une web TV dans la liste existante. Pour cela, il faut repérer le fichier source **tvo_tv.xml**.

Une fois repéré, ouvrez-le avec Notepad++ (dans notre exemple).



```
<?xml encoding="UTF-8" standalone="yes"?>
<Group id="001" title="Généralistes">
  <Emission title="TF1" imgsrc="tf1.gif">
    <Source>rtmp://173422.live.edgefcs.net/live/eTF1-Flash-Live@8976/eTF1-Flash-Live@8976</Source>
    <Lecteur>http://www.wat.tv/images/v40/PlayerWat.swf?revision=4.0.69</Lecteur>
    <Protocole>RTMP</Protocole>
    <description>TF1, abrégation de Télévision Française 1, est la première et la plus ancienne chaîne de télévision française.
  </Emission>
  <Emission title="Canal+" imgsrc="canalplus.gif">
    <Source>http://canalsat.fr/C44_Canal+_HD.wsx</Source>
    <Lecteur>http://canalsat.fr/C44_Canal+_HD.wsx</Lecteur>
    <Protocole>http</Protocole>
    <description>Canal+ est une chaîne de télévision semi-généraliste française privée à péage axée sur le cinéma et les sports.
  </Emission>
  <Emission title="Direct 8" imgsrc="Direct 8.gif">
    <Source>rtmp://85.17.84.196:80/rtpdirect8live/live</Source>
    <Lecteur>http://direct8.hexaglobe.com/flowplayer/flowplayer.commercial-3.1.5.swf?0.125557792307</Lecteur>
    <Protocole>RTMP</Protocole>
    <description>Direct 8 est une chaîne de télévision généraliste française (Certains programmes ne sont pas diffusés en continu).
  </Emission>
  <Emission title="NRJ12" imgsrc="nrj12.gif">
    <Source>mms://vipnrj.yacast.net/nrj_tv12</Source>
    <Lecteur></Lecteur>
    <Protocole>MSDL</Protocole>
    <description>NRJ 12 est une chaîne de télévision mini-généraliste française privée.</description>
  </Emission>
  <Emission title="Public Senat" imgsrc="parlement.gif">
```

Les données des Web TV sont entre les balises <Emission> et </Emission>.

Pour insérer la web TV, il faut créer et respecter cette structure :

< **Emission** **title**="TVO" **imgsrc**="tvo_tv.png" >

Dans cette première ligne de commande, vous identifiez le nom de votre Web TV puis vous lui associez un logo (format gif 62x47) à mettre dans le répertoire logo que vous trouverez dans les sous-répertoires de TVO.

< **Source** >mms://live_tvo.fr/la_chaine_officielle< /**Source** >

Dans cette deuxième ligne de commande, vous insérez l'adresse du flux.

< **Lecteur** >http://live_tvo.fr/player.swf< /**Lecteur** >

Dans cette troisième ligne de commande, vous insérez le lien vers le lecteur originel (parfois nécessaire avec un flux diffusé en RTMP).

< **Protocole** >MSDL< /**Protocole** >

Dans cette quatrième ligne de commande, vous insérez le nom du module à utiliser par TVO selon le protocole avec au choix : RTMP, RTMP_Parse pour le protocole RTMP et MSDL pour le reste (http, rstp, mms,...).

< **description** >La chaine officielle de TVO.< /**description** >

Dans cette cinquième ligne de commande, vous pouvez mettre un texte qui décrit votre web TV.

< /**Emission** >

Comme vous pouvez le remarquer, une commande se referme toujours de la même façon : </nomcommand>.

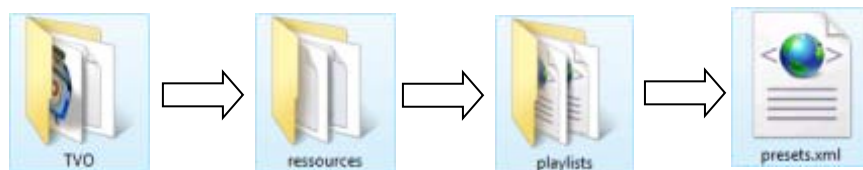


Regroupez vos chaînes dans une catégorie connue.

B. Radios

Rajouter une radio dans la liste existante. Pour cela, il faut repérer le fichier source **presets.xml**.

Une fois repéré, ouvrez-le avec Notepad++ (dans notre exemple).



Les données des radios sont entre les balises <Station> et </Station>.

Pour insérer la radio, il faut créer et respecter cette structure :

<Station id="F644" title="TVO" url="http://www.encodage.org">

Dans cette première ligne de commande vous saisissez un numéro identification (facultatif pour le moment), le nom de votre radio, puis l'adresse de sa page web (facultatif).

<Source> http://broadcast.tvonet.net:80/tvo_en_hd.aac **</Source>**

Dans cette deuxième ligne de commande, vous insérez l'adresse du flux.

</Emission>

Comme vous pouvez le remarquer, une commande se referme toujours de la même façon : </nomcommand>.

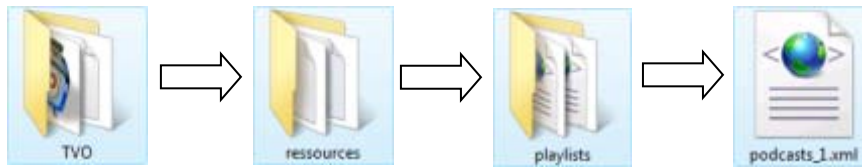


Regroupez vos radios dans une catégorie connue ou créez votre propre catégorie, par exemple "Mes radios personnelles".

C. Podcasts

Rajouter un podcast dans la liste existante. Pour cela, il faut repérer le fichier source **podcasts_1.xml**.

Une fois repéré, ouvrez-le avec Notepad++ (dans notre exemple).



Les données des podcasts sont entre les balises <Group> et </Group>.

Pour insérer son podcast, il faut créer et respecter cette structure :

```
<Group id="F644" name="TVO" Type="Youtube">
```

Dans cette première ligne de commande, vous saisissez un numéro identification (facultatif pour le moment), le nom de votre podcast puis la sous-rubrique correspondante de cette section (audio, video, Youtube, Dailymotion).

```
<Emission title="Uploads by TVO" imgsrc="http://www.youtube.com/img/tvo.gif"
```

Dans cette deuxième ligne de commande, vous identifiez le nom de votre podcast puis vous lui associez un logo.

```
<Source>http://gdata.youtube.com/feeds/api/users/TVO/uploads?max-results=50&orderby=published</Source>
```

Dans cette troisième ligne de commande, vous insérez l'adresse du flux.

```
<description> Podcasts de TVO sur Youtube </description>
```

Dans cette quatrième ligne de commande, vous pouvez mettre un texte qui décrit votre podcast.

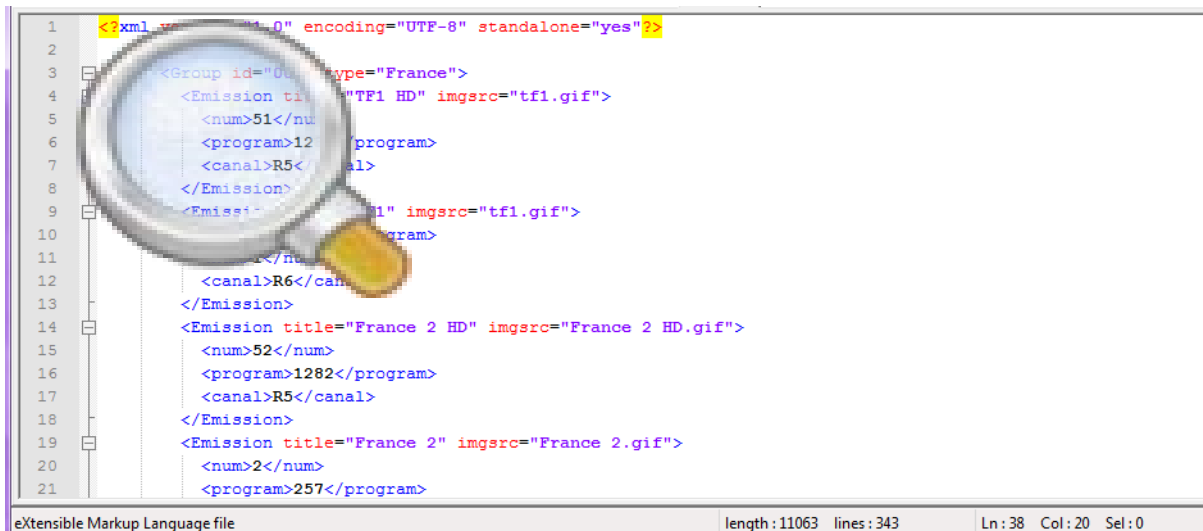
```
</Emission>
</Group>
```

Comme vous pouvez le remarquer une commande se ferme toujours de la même façon : </nomcommand>.

D. INT

Rajouter une chaîne, ville dans la liste existante. Pour cela, il faut repérer le fichier source **tnt.xml** et **canaux.ini**.

Une fois **tnt.xml** repéré, ouvrez-le avec Notepad++ (dans notre exemple).



Les données des chaînes de la TNT sont entre les balises `<Group>` et `</Group>`.

Pour insérer sa chaîne de la TNT, il faut créer et respecter cette structure :

<Group id="085" type="TVOCity">

Dans cette première ligne de commande, vous saisissez un numéro d'identification (facultatif pour le moment) et le nom de votre ville

<Emission title="TVO" imgsrc="tv_tvo.png"

Dans cette deuxième ligne de commande, vous identifiez le nom de votre chaîne puis l'icône de la chaîne.

<num>28</num>

Dans cette troisième ligne de commande, vous insérez le numéro attribué à la chaîne.

<program> 865574 </program>

Dans cette quatrième ligne de commande, vous insérez le numéro attribué sur le multiplex.

<canal> R45 </canal>

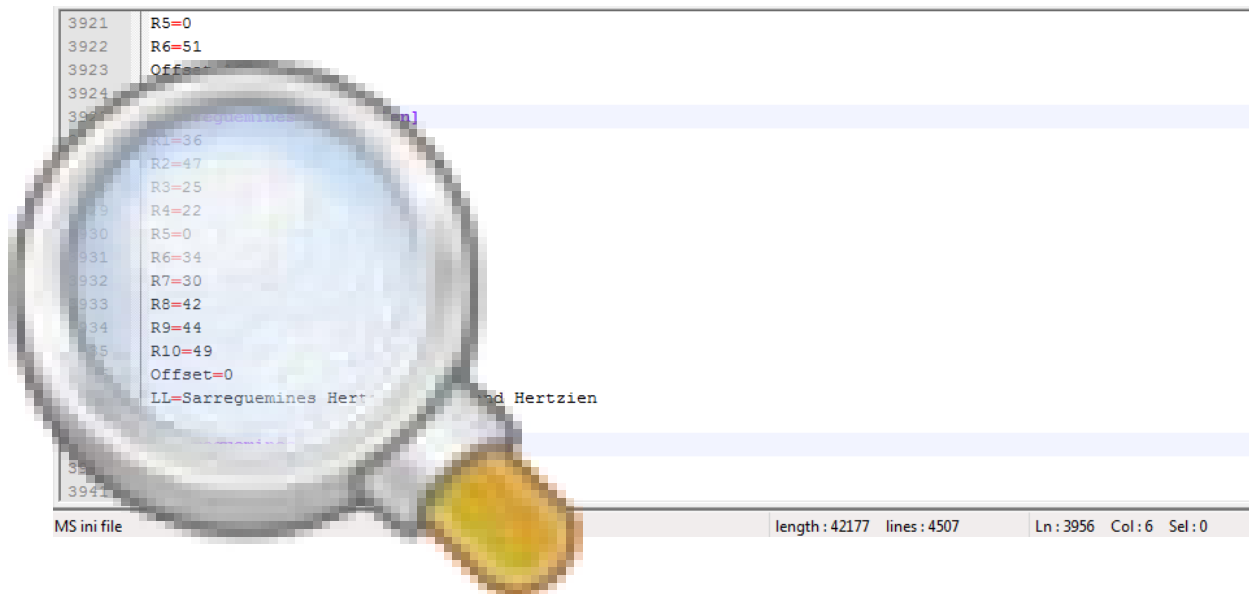
Dans cette quatrième ligne de commande, vous insérez le numéro du multiplex (que l'on va régler un peu plus tard).

</Emission>

</Group>

Comme vous pouvez le remarquer une commande se ferme toujours de la même façon : `</nomcommand>`.

Une fois **canaux.ini** repéré, ouvrez-le avec Notepad++ (dans notre exemple).



Chaque groupe commence par le nom de la ville (exemple : TVOCity).

R1=36 correspond au canal dont la chaine que vous avez régler précédemment correspond (exemple : vous avez régler TVO TV sur le multiplex 1 donc vous devez mettre le canal qui correspond à la chaine TVO TV).

L'on peut mettre **autant de R... possible**.

Offset=0 correspond a votre tuner TNT (exemple : 570000 votre offset est de 0)
LL=Sarreguemines Hertzien|Allemand Hertzien Correspond au groupe que vous avez créé précédemment (dans l'exemple précédant on a utilisé TVOCity).

ANNEXE

A. Prérequis d'utilisation

TVO ne nécessite pas de système particulier. Un ordinateur, même un peu ancien, peut le faire fonctionner.

Par contre, **les dépendances embarquées avec TVO nécessitent :**

- **Le Framework 2.0.Net** de Microsoft, généralement déjà installé sur votre système, mais à vérifier en cas de problème sur un Windows XP ou antérieur.
- **Le Bon état de la distribution Visual C++** de Microsoft (installé sur tout système Windows depuis Internet Explorer 4).
- Veillez à ce que votre **internet explorer ne soit pas en mode "Hors connexion"** même si vous ne vous servez pas de ce navigateur !
- TVO enregistre ses fichiers de travail dans ses sous-répertoires, **il est donc nécessaire de l'installer dans un répertoire dont vous possédez les droits en écriture, le répertoire "Program" ou "Program Files" sous Vista/7 est donc à proscrire !**

B. Version Setup

L'intérêt d'une version Setup est évident pour qui n'a pas trop l'habitude de "rentre" dans son système et ne sait pas forcément où ranger un tel dossier.

Avec l'interface d'installation, l'apparition du programme est en bonne place dans le menu démarrer et le raccourci est directement placé sur le bureau. Cette version rend encore plus accessible TVO.

- C'est une installation "propre" puisque basée sur la version originale de TVO.
- Elle ne modifie en rien votre système et n'ira pas remplacer une ancienne version d'un fichier qui pourrait être stratégique pour une autre application.
- La base de registre de votre Windows ne sera en aucun cas encombrée par des références inutiles (même après désinstallation et hormis le strict minimum).
- Le répertoire .\TVO n'étant pas supprimé, vous retrouvez vos paramètres et vos fichiers vidéo lors d'une réinstallation.

C. Raccourcis clavier pour TVO

(**Alt**) + **A** : **A**ctualiser
stockage)

(**Alt**) + **R** : **R**egarder

(**Alt**) + **E** : **E**nregistrer

(**Alt**) + **O** : **O**utils

(**Alt**) + **C** : **C**opier le lien du flux

(**Alt**) + **V** : **V**idéo (accès au répertoire de

Tabulation : Se déplacer de fenêtre en fenêtre.

Entrée (Enter) : Lance directement la lecture
du flux sélectionné (idem que **Alt** + **R**)

Touches fléchées (← →): Changement dans la
fenêtre sélectionnée

D. Raccourcis clavier pour Mplayer

Les principaux raccourcis clavier de MPlayer	
droite et gauche	Reculer/avance de 10 secondes
haut et bas	Reculer/avance d'une minute
pgup et pgdown	Reculer/avance de 10 minutes
< et >	Reculer/avance dans la liste de lecture
[et]	Diminue/augmente la vitesse par pas de 10%
{ et }	Divise/double la vitesse
backspace	Retour à la vitesse normale
p ou ESPACE	Met le film en pause (n'importe quelle touche pour redémarrer)
q ou ESC	Stoppe la lecture et quitte
+ et -	Ajuste le décalage audio de +/- 0.1 seconde
/ et *	Réduit / augmente le volume
m	Coupe le son (mute)
f	Plein-écran
T	Bascule en mode Toujours visible
o	Bascule entre les états d'affichage à l'écran (OSD) : aucun / durée écoulée / durée écoulée + durée totale
P	Affiche la barre d'avancement, le temps écoulé et la durée totale sur l'OSD.

E. Guide en Vidéos

Dans les Web TV, rubrique "**Aide TVO**", des vidéos seront intégrées automatiquement en fonction de l'évolution du programme.

Actuellement disponible :

- La vidéo **Téléchargement 1^{er} pas** décrivant :
 - ✓ La méthode de téléchargement d'une émission.
 - ✓ Le système de reprise d'une vidéo non téléchargée entièrement.
 - ✓ Le système permettant l'assemblage rapide de plusieurs vidéos.

